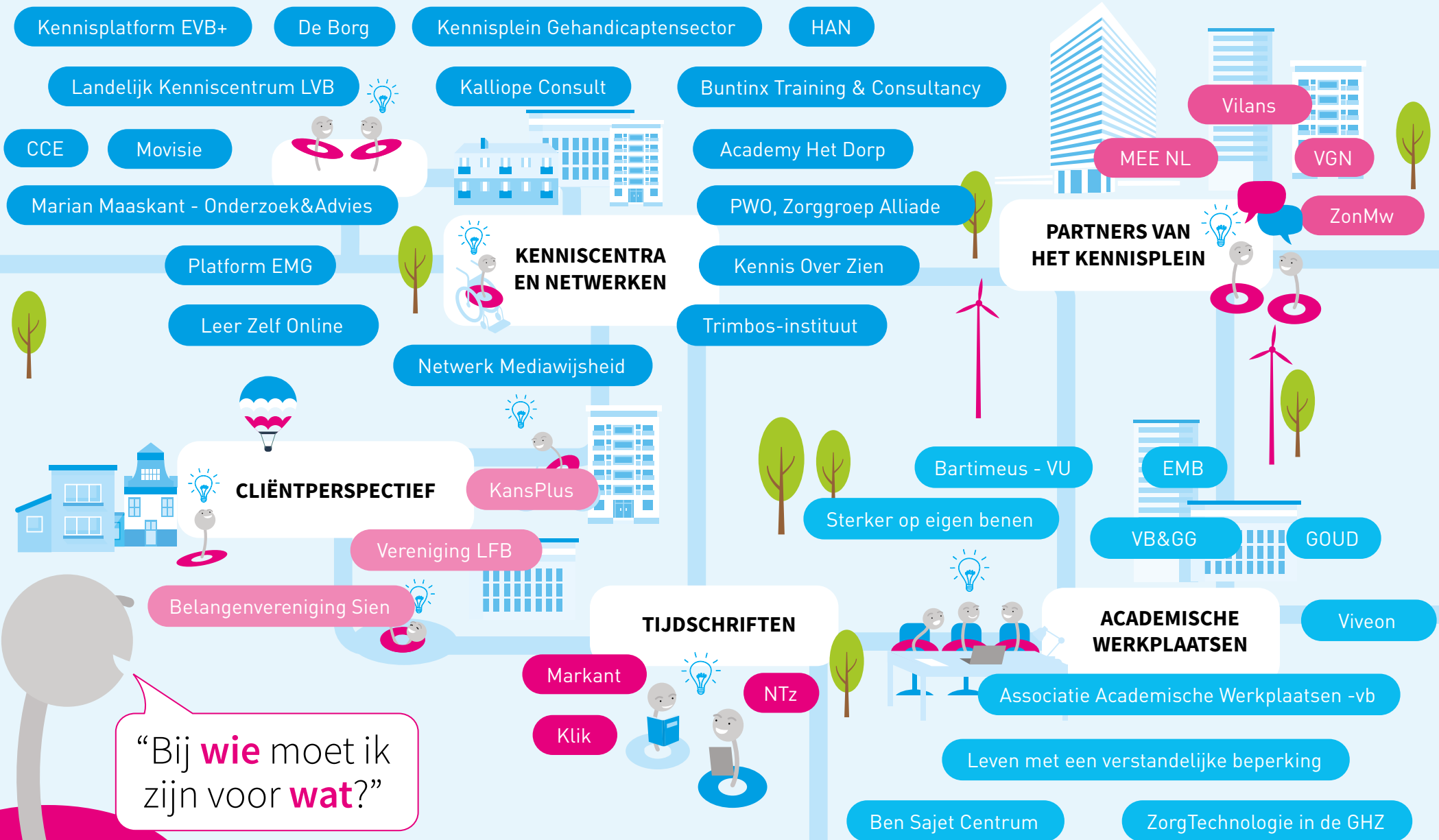


# Kennislandschap gehandicaptensector



## Kenniscentra en netwerken



### Over Academy Het Dorp

Meer mogelijk maken voor mensen met een beperking, door de inzet van technologie. Dat is de missie van Academy Het Dorp, een onderzoeks- en adviesbureau met kennis van zorg én technologie. We doen onderzoek naar de ontwikkeling, implementatie en toegevoegde waarde van technologie. We adviseren zorgorganisaties en leveranciers over duurzame implementatie in de zorg- en ondersteuningsprocessen. In alle projecten en programma's denken en werken ervaringsdeskundigen mee. Om er zo aan bij te dragen dat technologie een vanzelfsprekend onderdeel wordt van de langdurige zorg.

### Doelgroep

Academy Het Dorp zet zich in voor zorgprofessionals, innovatiemanagers, beleidsmakers, cliënten en naasten, iedereen die te maken heeft met beleid en praktijk in de gehandicapten- en ouderenzorg. Ons werk is ook relevant voor onderzoekers op het gebied van zorg en innovatie.

### Thema's

- Voor zorgorganisaties: advies en ondersteuning bij duurzame implementatie van zorgtechnologie, waarbij vraagstukken van cliënten, zorgprofessionals en zorgorganisaties als geheel startpunt zijn.
- Voor ontwikkelaars en leveranciers: onderbouwing van technologische oplossingen, bijvoorbeeld in gebruikersonderzoek, zodat technologie aansluit bij eindgebruikers en hun zorgcontext.
- Wetenschappelijk onderzoek naar implementatie van technologie in de zorg en naar de toegevoegde waarde of doelmatigheid van technologie, onder andere in academische werkplaats ZorgTechnologie in de Gehandicaptenzorg (ZoTeG).

### Soorten kennisproducten

Kennis wordt verspreid via rapporten, stappenplannen, factsheets, infographics, artikelen in wetenschappelijke en vaktijdschriften en meer.

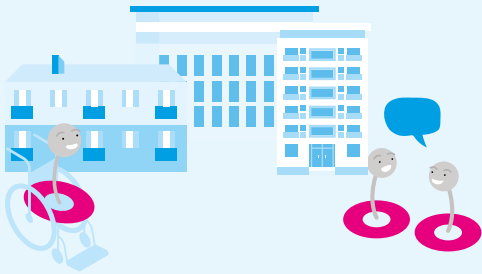
### Kanalen

Academy Het Dorp deelt informatie via de eigen website, social media, nieuwsbrieven en webinars. Ook wordt informatie gedeeld via de kanalen van partners.

### Link

- [www.academyhetdorp.nl](http://www.academyhetdorp.nl)

## Kenniscentra en netwerken



### Over Hogeschool van Arnhem en Nijmegen (HAN)

Het lectoraat Ethiek van Verbinding met mensen met een verstandelijke beperking van de HAN staat voor het versterken van de verbinding van mensen met een verstandelijk beperking en hun naasten. En voor het ondersteunen van professionals in het bieden van goede zorg. Samen in de driehoek werkveld, onderwijs en onderzoek.

### Doelgroep

Het lectoraat werkt samen met mensen met een verstandelijke beperking, naasten, professionals, onderzoekers, studenten, docenten en beleidsmakers.

### Thema's

De thema's waaraan het lectoraat Ethiek van Verbinding werkt zijn sociale rechtvaardigheid, kansengelijkheid en zichtbaarheid van mensen met een verstandelijke beperking, mixed abled samenwerken, ervaringsdeskundigheid/ervaringskennis, ethische reflectie op de werkvloer, profilering en professionalisering van het vak.

### Soorten kennisproducten

Het lectoraat Ethiek van Verbinding deelt kennis via proefschriften, wetenschappelijke publicaties, vakpublicaties, kennisbundels, spellen, rapporten, handreikingen, blogs, filmpjes, Waardenkompas

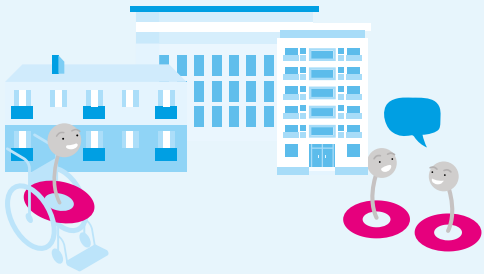
### Kanalen

- [www.han.nl/ewb](http://www.han.nl/ewb)
- <https://youtu.be/VoK9E-nvaM>

### Link

- [han.nl](http://han.nl)

## Kenniscentra en netwerken



### Over Afdeling Praktijkgericht Wetenschappelijk Onderzoek (PWO), Zorggroep Alliade

De afdeling Praktijkgericht Wetenschappelijk Onderzoek (PWO) van Alliade voert een brede waaier aan onderzoeksprojecten uit binnen de gehandicaptenzorg en ouderenzorg. De onderzoeken voldoen (zoals de afdelingsnaam al zegt) aan twee voorwaarden: ze komen ten goede aan de cliënt van vandaag en/of morgen (praktijkgericht) en voldoen aan de wetenschappelijke standaarden.

### Doelgroep

PWO richt zich op zorgmedewerkers, behandelaren, familieleden, beleidsmakers en onderzoekers.

### Thema's

De onderzoeken van PWO vallen binnen twee onderzoekslijnen:

- Veroudering & dementie
- Evidence-based screening, diagnostiek & behandeling

### Soorten kennisproducten

PWO deelt kennis via publiekssamenvattingen (factsheets), afstudeerscripties en wetenschappelijke vakartikelen.

### Kanalen

De kanalen die PWO inzet zijn de eigen website, publicaties in wetenschappelijke tijdschriften, periodieke nieuwsbrieven, LinkedIn, congressen en andere informatieve bijeenkomsten.

### Link

- [alliade.nl/pwo](https://alliade.nl/pwo)

## Kenniscentra en netwerken



### Over Kennis Over Zien

De missie van Kennis Over Zien is: Mensen met een visuele beperking zijn in staat het leven te leiden dat ze wensen binnen alle denkbare mogelijkheden. Door kennisontwikkeling dragen Kennis Over Zien bij aan toewerken naar een inclusieve maatschappij, een toegeruste doelgroep (persoonlijk of professioneel) en levert het een bijdrage als kennisleverancier in de zorgketen.

### Doelgroep

Kennisoverzien.nl is er voor iedereen die slechtziend of blind is en iedereen die persoonlijk of professioneel met deze groep in aanraking komt.

### Thema's

Thema's op alle levensdomeinen komen aan bod bij Kennis Over Zien; altijd in relatie tot leven met een visuele beperking. Denk aan zorg, onderwijs, werk, wonen, mobiliteit, toegankelijkheid, technologie, sporten en vrijetijdsbesteding.

### Soorten kennisproducten

De kennisproducten van Kennis Over Zien zijn soms direct toepasbaar en vereisen soms specifieke (voor)kennis of ervaring. Voorbeelden hiervan zijn factsheets, instructies, tipkaarten, video's en nieuwsbrieven.

### Kanalen

Kennis Over Zien is een samenwerkingsverband van Koninklijke Visio, Bartiméus, Robert Coppes Stichting, Oogvereniging en Macula Vereniging. Zij delen de kennis via het platform [www.kennisoverzien.nl](http://www.kennisoverzien.nl).

### Link

- [kennisoverzien.nl](http://kennisoverzien.nl)

## Kenniscentra en netwerken



### Over Buntinx Training & Consultancy

De kwaliteit van leven van mensen met een beperking en hun families is gebaat met ondersteuning van goede kwaliteit. Zorgorganisaties en professionals zijn gebaat met kennis die daartoe bijdraagt.

Buntinx Training & Consultancy draagt hier aan bij.

### Doelgroep

Professionals, onderzoekers, bestuurders en managers, cliëntgroeperingen zijn de groepen waarop Buntinx Training & Consultancy zich richt.

### Thema's

De belangrijkste thema's voor Buntinx Training & Consultancy zijn kwaliteit van leven, kwaliteit van zorg, modellen in de gehandicaptenzorg (ICF, AAIDD, Fougeyrollas) en ondersteuningsbehoeften.

### Soorten kennisproducten

Buntinx Training & Consultancy gebruikt kennisproducten zoals onderzoeksrapporten, artikelen, cursussen en webinars op gebied van kwaliteit van bestaan en kwaliteit van zorg, presentaties en boekbesprekingen.

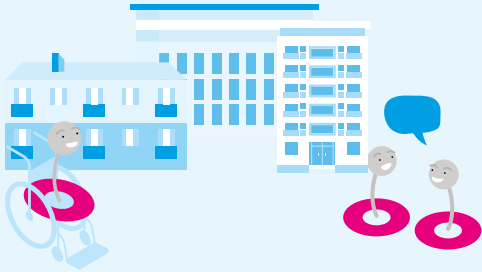
### Kanalen

Buntinx Training & Consultancy deelt kennis via de website [www.buntinx.org](http://www.buntinx.org) (Kennisbronnen), NTZ, een LinkedIn Community, cursussen en workshops.

### Link

- [buntinx.org](http://buntinx.org)

## Kenniscentra en netwerken



### Over CCE

Daar waar zorgprofessionals dreigen vast te lopen en de kwaliteit van bestaan van de cliënt ernstig onder druk staat, zoeken professionals en CCE gezamenlijk naar nieuw perspectief.

### Doelgroep

CCE richt zich primair op professionals in de langdurige zorg. Secundair op verwanten, beleidsmakers en onderzoekers.

### Thema's

CCE biedt expertise over (ernstig) probleemgedrag van mensen die langdurige of intensieve zorg nodig hebben. Als de kwaliteit van de zorg onder druk komt te staan of professionals handelingsverlegen worden, kan CCE ondersteunen. CCE doet dit in de vorm van consultaties, Meerzorg-ontwikkeltrajecten, kennisproducten, onderzoek en opleidingen, trainingen en cursussen.

### Soorten kennisproducten

De volgende kennisproducten worden door CCE ingezet: video's, artikelen, e-learning, casus beschrijvingen, animaties, webinars, online en offline symposia

### Kanalen

CCE verspreidt informatie via hun website, nieuwsbrief, X (voorheen Twitter), Facebook, LinkedIn.

### Link

- <https://cce.nl/kennis>

## Kenniscentra en netwerken



### Over De Borg

De Borg is een expertisecentrum  
SGLVG (sterk gedragsgestoord licht  
verstandelijk gehandicapt).

### Doelgroep

De Borg richt zich op mensen met een LVB met bijkomende problematieken, forensische kennis en VG behandeling en zorg.

### Thema's

De thema's waaraan De Borg werkt zijn omgaan met LVB en bijkomende psychiatrische problematieken, risicotaxatie en delict analyse en behandeling van forensische cliënten.

### Soorten kennisproducten

De Borg maakt gebruik van verschillende kennisproducten zoals toegepast wetenschappelijk onderzoek, opleidingstrajecten, artikelen en behandelprogramma's afgestemd op de doelgroep.

### Kanalen

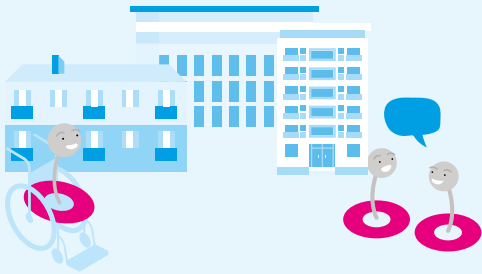
De Borg deelt informatie via diverse kanalen.

### Link

- [deborg.nl](https://deborg.nl)



## Kenniscentra en netwerken



### Over Platform EMG

Het Landelijk Platform EMG is hét kennisnetwerk voor mensen met een ernstig meervoudige beperking (EMB) en de mensen om hen heen. Ons doel is de kwaliteit van leven van mensen met een EMB te bevorderen. Dit doen we door het uitwisselen, verbinden en bevorderen van kennis en ervaringen.

### Doelgroep

Het Platform EMG richt zich op

- professionals en zorgorganisaties
- ouders, sociale netwerken, mantelzorgers, belangenorganisaties
- kenniscentra, universiteiten
- opleidingen en training (toekomstige) professionals
- beleidsmakers, gemeenten, ministeries, inspecties zorg en onderwijs

### Thema's

De thema's waar het Platform EMG aan werkt zijn:

- Kwaliteit van leven. Denk aan invloed op eigen leven, relatie met anderen, actieve en sturende rol, optimale ontplooiing.
- Zorg op alle vlakken.
- Ontwikkelingsmogelijkheden en onderwijs.
- Samenwerking tussen alle betrokkenen.
- Praktijkkennis en ervaring professionals, ouders en naasten.
- Wetenschappelijk onderzoek.
- Maatschappelijke en (inter)nationale ontwikkelingen mbt zorg en mensen met EMB.

### Soorten kennisproducten

Het Platform EMG biedt geen eigen kennisproducten. Wij nemen deel als onafhankelijke partner aan de ontwikkeling van uiteenlopende kennisproducten voor mensen met EMB en het netwerk daaromheen. Deze producten delen wij via al onze kanalen.

### Kanalen

Het Platform EMG maakt gebruik van verschillende kanalen: website, tweemaandelijks nieuwsbrief, jaarlijks landelijk EMB-congres, kenniskringen, social media, themabijeenkomsten en mailings.

### Link

- [platformemg.nl](http://platformemg.nl)

## Kenniscentra en netwerken



### Over Kalliope Consult

Mensen met beperkingen zijn burgers van onze samenleving. Het doel van zorg en ondersteuning is het tot stand brengen van een optimale deelname aan de samenleving en een zo hoog mogelijke kwaliteit van leven van deze mensen. Voor het bereiken daarvan is kennis nodig. Kalliope Consult levert deze kennis en brengt verbindingen aan tussen bestaande kennisinhouden.

### Doelgroep

Kalliope Consult richt zich op onderzoekers, beleidsmakers, professionals en het onderwijs.

### Thema's

De thema's waar Kalliope Consult zich mee bezighoudt zijn: inclusie en burgerschap, de implementatie van het VN-Verdrag, kwaliteit van leven, kwaliteit van zorg, kennisbeleid en de beschikbaarheid van kennis.

### Soorten kennisproducten

Kalliope Consult levert verschillende kennisproducten, waaronder literatuuroverzichten, artikelen, presentaties, boekbesprekingen en essays. De afgelopen jaren zijn alle vindbare kennisproducten rond het thema inclusie verzameld en in een aparte website (inclusievooriedereen.nl) ondergebracht.

### Kanalen

Kalliope Consult deelt informatie op de eigen website en de website inclusievooriedereen.nl.

### Link

- [www.kalliopeconsult.nl](http://www.kalliopeconsult.nl)
- [www.inclusievooriedereen.nl](http://www.inclusievooriedereen.nl)

## Kenniscentra en netwerken



### Over Kennisplatform EVB+

Het Kennisplatform EVB+ verbindt professionals door kennis en expertise te delen rondom mensen met een Ernstige Verstandelijke Beperking en Moeilijk verstaanbaar gedrag.

### Doelgroep

Het Kennisplatform EVB+ richt zich in eerste instantie op professionals van aangesloten organisaties, onderzoekers en beleidsmakers.

### Thema's

Het Kennisplatform EVB+ biedt een netwerk om kennis en expertise te verbinden, te delen en verder te ontwikkelen rondom een goed leven van en goede zorg aan mensen met een Ernstige Verstandelijke Beperking en moeilijk verstaanbaar gedrag.

### Soorten kennisproducten

Het Kennisplatform faciliteert uitwisseling van kennis en expertise binnen diverse themagroepen, (online) bijeenkomsten en een jaarlijks symposium. Het Kennisplatform EVB+ heeft een kennisbank op de website met een overzicht van kennisproducten over het leven en de zorg van mensen met EVB+. Daarnaast ontwikkelt het Kennisplatform EVB+ eigen kennisproducten en verhalen in samenwerking met partners.

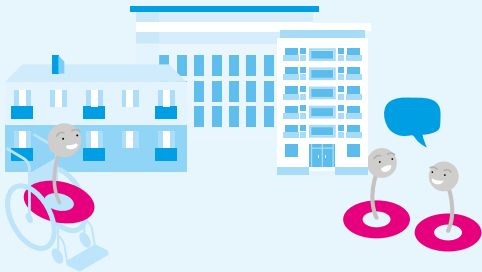
### Kanalen

Het Kennisplatform EVB+ deelt informatie via de website, nieuwsbrief, social media, (online) bijeenkomsten en symposia.

### Link

- [platformevbplus.nl](http://platformevbplus.nl)

# Kenniscentra en netwerken



### Over Kennisplein Gehandicaptensector

Het Kennisplein Gehandicaptensector is een landelijk platform waar mensen elkaar kunnen ontmoeten en hun kennis en ervaring kunnen uitwisselen. Dit kan digitaal (via de website of sociale media) en tijdens bijeenkomsten. Het motto van het Kennisplein is 'halen en brengen'. Bezoekers kunnen kennis halen, maar ook delen. Het Kennisplein wordt gedragen door Vilans, VGN, ZonMw en MEE NL.

### Doelgroep

Het Kennisplein Gehandicaptensector richt zich op begeleiders en ondersteunende professionals die zich bezighouden met de zorg voor en ondersteuning van mensen met een beperking. In de praktijk wordt het Kennisplein ook gevonden en gebruikt door verwanten, mensen met een (lichte) beperking, onderzoekers, beleidsmakers, docenten en studenten.

### Thema's

Het Kennisplein werkt doelgroep- en sectorbreed. Er zijn op de website kennisdossiers op doelgroepen ingericht, maar ook themadossiers. Daarnaast licht het Kennisplein, onder meer via de digitale nieuwsbrief en sociale media, actuele trends en nieuws uit. Het Kennisplein is ook het landelijke podium voor programma's als Gewoon Bijzonder en Volwaardig Leven.

### Soorten kennisproducten

Op het Kennisplein staan producten waar iedereen direct mee aan de slag kan, maar ook achtergrondartikelen, praktijkverhalen, bijeenkomsten en het laatste nieuws uit de gehandicaptenzorg. Producten zijn afkomstig uit wetenschap, praktijk en ervaringen van mensen.

### Kanalen

De website van het Kennisplein is de centrale vindplaats van actuele kennis en informatie. Het Kennisplein verspreidt daarnaast een eigen digitale nieuwsbrief en zet actief sociale media kanalen in.

### Link

- [kennispleingehandicaptensector.nl/](https://kennispleingehandicaptensector.nl/)

Deel je materialen, tips en verhalen via [content@kennispleingehandicaptensector.nl](mailto:content@kennispleingehandicaptensector.nl) of tag op social media via onze Facebookgroep, LinkedIn, X (voorheen Twitter) of Instagram.

## Kenniscentra en netwerken



### Over Landelijk Kenniscentrum LVB

De stichting Landelijk Kenniscentrum LVB ontwikkelt, bundelt en deelt kennis over de persoonlijke ontwikkeling, opvoeding en maatschappelijke participatie van mensen met een licht verstandelijke beperking (LVB). Zij doet dat samen met haar deelnemers en met externe deskundigen, zoals van universiteiten, hogescholen en andere kenniscentra.

### Doelgroep

De doelgroepen van het Landelijk Kenniscentrum LVB zijn alle (aankomende) professionals die te maken (kunnen) hebben met mensen met een LVB en de betrokkenen bij (praktijkgericht) onderzoek.

### Thema's

Herkenning van een LVB en daarop aansluiten via communicatie en bejegening/houding, LVB en psychiatrie, diagnostiek en LVB, behandeling en LVB en onderzoek rond LVB zijn de thema's waar het Landelijk Kenniscentrum LVB zich op richt.

### Soorten kennisproducten

Het Landelijk Kenniscentrum LVB deelt kennis via handreikingen en richtlijnen, artikelen (tijdschrift Onderzoek & Praktijk), E-learning (nieuw, nog in ontwikkeling) en bundelingen van diverse externe kennisproducten.

### Kanalen

De kanalen die het Landelijk Kenniscentrum LVB inzet zijn: website, LinkedIn, bijeenkomsten, nieuwsbrief/nieuwsmail, Kennisplein Gehandicaptensector, tijdschrift LVB Onderzoek & Praktijk, www.wijkteamswerkenmetjeugd.nl (recent aangesloten) en via www.academischewerkplaatskajak.nl.

### Link

- [kenniscentrumlvb.nl](https://kenniscentrumlvb.nl)
- [kenniscentrumlvb.nl/publicaties](https://kenniscentrumlvb.nl/publicaties)
- [LinkedIn.com/company/vobc-landelijk-kenniscentrum-lvb](https://www.linkedin.com/company/vobc-landelijk-kenniscentrum-lvb)
- [academischewerkplaatskajak.nl](https://www.academischewerkplaatskajak.nl)

## Kenniscentra en netwerken



### Over Marian Maaskant - Onderzoek&Advies

De expertise van Marian Maaskant - Onderzoek & Advies ligt in de combinatie wetenschap en de praktijk van de langdurige zorg.

### Doelgroep

De doelgroepen waar Marian Maaskant - Onderzoek & Advies zich op richt zijn vooral beleidsmakers en onderzoekers. Daarnaast ook cliënten, professionals en verwanten.

### Thema's

Thema's waar Marian Maaskant - Onderzoek & Advies bij betrokken is, zijn ouderen en demografie.

### Soorten kennisproducten

Marian Maaskant - Onderzoek&Advies bundelt kennis in feitenoverzichten, rapporten en wetenschappelijke artikelen.

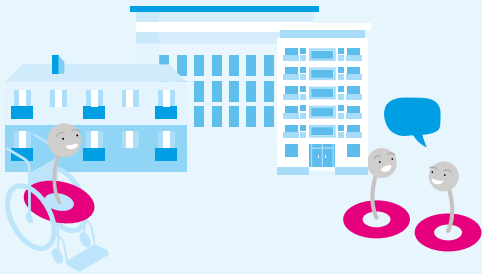
### Kanalen

Marian Maaskant - Onderzoek & Advies verspreidt informatie via de website, LinkedIn, KPGS, NTZ

### Link

- [marianmaaskant.nl](http://marianmaaskant.nl)

## Kenniscentra en netwerken



### Over Movisie

Movisie is hét landelijk kennisinstituut voor een samenhangende aanpak van sociale vraagstukken. Samen met de praktijk ontwikkelen we kennis over wat echt goed werkt en passen we die kennis toe. Movisie wil een duurzame positieve verandering voor mensen in een kwetsbare positie realiseren.

### Doelgroep

Movisie richt zich op vele gebruikersgroepen in het sociaal domein: sociale professionals, beleidsmakers (landelijk, regionaal en op lokaal niveau), vrijwilligers, actieve burgers / ervaringsdeskundigen.

### Thema's

Er zijn diverse thema's waar Movisie aandacht aan schenkt zoals inclusie en diversiteit, werken naar vermogen, arbeidsmatige dagbesteding, cliëntondersteuning, eenzaamheid, eigen regie, ervaringsdeskundigheid, informele zorg, integraal werken in de wijk, vrijwillige inzet, wat werkt in de sociale sector, sturen op kwaliteit en outcome.

### Soorten kennisproducten

Movisie biedt velerlei kennisproducten: artikelen, blogs, factsheets, rapporten, wat werkt dossiers, tools, effectieve interventies en praktijkvoorbeelden.

### Kanalen

Movisie verspreidt haar kennis op allerlei manieren: website, databank effectieve interventies, nieuwsbrieven, relatieblad (online en offline), alle gangbare sociale mediakanalen, (online) bijeenkomsten, webinars, Movisie academie (online leren) en trainingen.

### Link

- [movisie.nl/poweredby](https://www.movisie.nl/poweredby)

## Kenniscentra en netwerken



### Over Trimbos-instituut

Het Trimbos-instituut is een onafhankelijk wetenschappelijk kennisinstituut voor mentale gezondheid, alcohol, tabak en drugs. Het instituut doet onderzoek, verspreidt en implementeert kennis. Daarbij is de missie dat mensen, naar vermogen, zoveel mogelijk regie kunnen voeren over hun eigen leven en kunnen deelnemen aan de maatschappij.

### Doelgroep

Er zijn verschillende gebruikersgroepen waar het Trimbos-instituut zich op richt, o.a.: publiek, bestuurders en beleidsmakers in de zorg, zorgprofessionals, hulpvragers, cliënten en naasten, wetenschapsbeoefenaren.

### Thema's

Het Trimbos-instituut heeft specifieke aandacht voor de mentale gezondheid en middelengebruik tijdens de gehele levensloop. De thema's zijn alcohol, tabak, drugs, mentale gezondheid & preventie en zorg & participatie, waarbij ook de doelgroepen met een (Licht) Verstandelijke Beperking onder de aandacht zijn. Daarnaast is het Trimbos-instituut gespecialiseerd in onderzoek naar en ontwikkelen van interventies gericht op het welzijn van jongeren en ouderen. Enkele deelthema's zijn ambulantisering, maatschappelijke opvang, ervaringsdeskundigheid, sociale inclusie en destigmatisering. Ook wordt er onderzoek gedaan naar verbetering van de kennisinfrastructuur tussen de sectoren Vgz, V&V en Ggz.

### Soorten kennisproducten

Om kennis te verspreiden, levert het Trimbos-instituut uiteenlopende soorten producten en diensten, waaronder richtlijnen en kwaliteitsstandaarden, onderzoeks- en adviesrapporten, wetenschappelijke publicaties, factsheets, toolboxes, e-learnings, et cetera. Verder organiseert het Trimbos-instituut trainingen en evenementen voor o.a. zorgprofessionals en beleidsmakers en biedt publieksinformatie en een consultatiefunctie met diverse informatiedossiers en hulplijnen.

### Kanalen

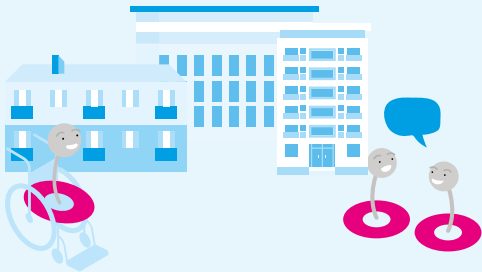
Het Trimbos-instituut verspreidt kennis en informatie via de website, nieuwsbrieven, sociale media, bijeenkomsten, webinars en trainingen.

### Link

- [trimbos.nl](https://trimbos.nl) (op de website zijn verschillende specifieke kennisproducten te vinden)



## Kenniscentra en netwerken



### Over Leer Zelf Online

Leer Zelf Online zet zich in om kwetsbare groepen in de samenleving zelfredzamer te maken in een wereld die steeds ingewikkelder wordt. Dat doen we door alle mensen de mogelijkheid te geven online zelf te leren en ze waar nodig offline te ondersteunen.

### Doelgroep

De belangrijkste doelgroep voor Leer Zelf Online is mensen die een zetje kunnen gebruiken. Dat zijn mensen bij wie actief deelnemen aan de samenleving niet vanzelfsprekend is en of bij wie risico op maatschappelijke uitval of sociale uitsluiting bestaat. Daarnaast richten wij ons op verwijzers als professionals, verwanten, beleidsmakers, onderzoekers.

### Thema's

Leer Zelf Online richt zich op inclusie. De wereld om ons heen wordt veel te ingewikkeld. Leer Zelf Online maakt daarom begrijpelijke en wel toegankelijke informatie en evenementen voor diverse kwetsbare doelgroepen.

### Soorten kennisproducten

Er zijn verschillende kennisproducten die Leer Zelf Online inzet zoals online en offline hulp- en leermiddelen, rapporten, onderzoeken, artikelen, campagnes, acties, interviews, video's etc. Alles wat nodig is om problemen en oplossingen geagendeerd en geproduceerd te krijgen.

### Kanalen

Leer Zelf Online verspreidt informatie via nieuwsbrieven, media-optredens, lezingen, websites, persberichten, social media campagnes, partner campagnes, tv-commercials, evenementen, mailing, blogs en alles wat verder voor handen komt om aandacht te trekken.

### Link

- [leerzelfonline.nl](http://leerzelfonline.nl)

## Kenniscentra en netwerken



### Over Netwerk Mediawijsheid

In een samenleving waar (sociale) media een grote rol spelen maakt Netwerk Mediawijsheid zich hard voor een Nederland waarin iedereen mediawijs is - of bezig is dat te worden. Netwerk Mediawijsheid heeft daarom een actieprogramma om zorginstellingen en zorgprofessionals te ondersteunen meer aandacht te besteden aan mediawijsheid.

### Doelgroep

Het Netwerk Mediawijsheid richt zich op professionals en beleidsmakers.

### Thema's

Het belangrijkste thema is mediawijsheid. Daarnaast is er aandacht voor alle subthema's die hier onder vallen.

### Soorten kennisproducten

Om kennis verder te brengen organiseert het Netwerk Mediawijsheid kennissessies en doet het onderzoek. Alles komt terug op de website leukeronline.nl. Dit is een online wegwijzer met alle informatie, beschikbare materialen en onderzoeken over media en mediagebruik voor mensen met een verstandelijke beperking. Het Netwerk Mediawijsheid werkt hierbij samen met verschillende mensen uit het werkveld.

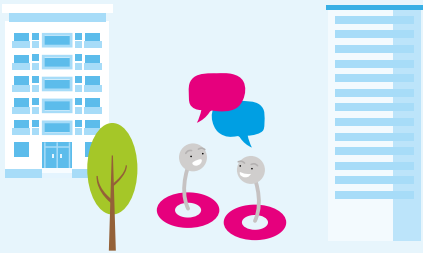
### Kanalen

De kanalen die het Netwerk Mediawijsheid inzet zijn Leukeronline.nl, een nieuwsbrief, social media en thema gerelateerde netwerksessies.

### Link

- [leukeronline.nl](https://leukeronline.nl)

## Partners van het kennisplein



### Over MEE NL

MEE NL gelooft in een samenleving die toegankelijk is voor iedereen, ook voor mensen met een beperking. MEE NL zet zich in voor een inclusieve samenleving.

### Doelgroep

MEE NL richt zich op zorgprofessionals werkzaam in het sociale domein, organisaties en bedrijven, brancheorganisaties, mensen werkzaam in dienstverlenende beroepen, onderwijs, cliënten, verwanten, vrijwilligers, onderzoekers, en samenwerkingspartners.

### Thema's

De vragen die MEE NL krijgt, gaan over diverse thema's. Denk aan complexe zorgvragen, multi-problematiek in gezinnen, vroeghulp, verpleging, wonen, werk, welzijn, sport en financiën. Daarnaast geeft MEE NL ook advies en consultancy op maat. MEE NL heeft een brede expertise in leven met een niet-zichtbare beperking en specialistische kennis op het gebied van leven met een lichte verstandelijke beperking (LVB), autisme (ASS) en niet-aangeboren hersenletsel (NAH) op alle levensgebieden en in alle levensfasen.

### Soorten kennisproducten

MEE NL heeft de volgende kennisproducten: position papers, publicaties, onderzoek, (signaal) rapportages, artikelen in relevante bladen, kennisbank verward gedrag, voorlichting, trainingen, cursussen, workshops, events, webinars, effectmetingen, quick-scan VN verdrag.

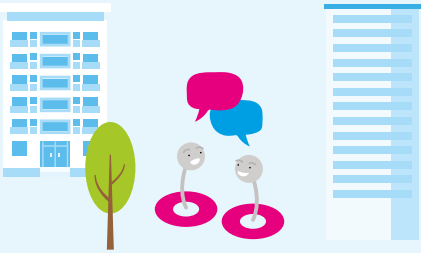
### Kanalen

Via verschillende kanalen verspreidt MEE NL informatie: website, nieuwsbrieven, social media, symposia, congressen, mailings, blogs, events, acties, via ambassadeurs en inzet van ervaringsdeskundigen.

### Link

- [mee.nl](https://mee.nl)
- [mee.nl/academie](https://mee.nl/academie) (met links naar alle mee organisaties in de regio)

## Partners van het kennisplein



### Over Vereniging Gehandicaptenzorg Nederland (VGN)

Als branchevereniging van professionele zorgaanbieders in de gehandicaptenzorg bevordert de VGN dat de condities aanwezig zijn om de aangesloten organisaties in staat te stellen om verantwoorde zorg en ondersteuning te leveren aan mensen met verstandelijke, lichamelijke en/of zintuiglijke beperkingen en mensen met NAH.

### Doelgroep

De VGN richt zich primair op beleidsmakers bij VGN-leden en stakeholders, professionals, media. Vervolgens ook verwanten en onderzoekers.

### Thema's

De thema's waar de VGN aan werkt zijn goede kwaliteit, meedoen in de samenleving, digitaal onbeperkt, gerichte opleiding, wet- en regelgeving, veiligheid voorop, vastgoed en wonen, passende financiering, maatschappelijke ondersteuning, langdurige zorg, kennis en onderzoek, goed bestuur, duurzaamheid, aantrekkelijk werk, administratieve lasten en verantwoording en jeugd.

### Soorten kennisproducten

De VGN maakt gebruik van verschillende kennisproducten zoals rapporten, handreikingen, position papers, factsheets, artikelen, FAQ's, toolkits en competentieprofielen.

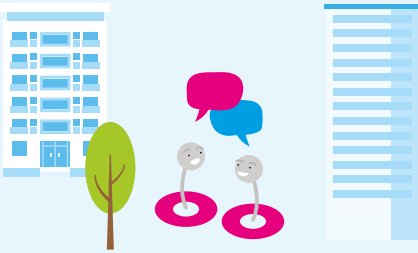
### Kanalen

De kanalen die de VGN inzet zijn de website, VGN-nieuwsbrief, social media, podcast, (leden)bijeenkomsten, mailings, blogs en tijdschrift Markant.

### Link

- [vgn.nl](http://vgn.nl)

## Partners van het kennisplein



### Over Vilans

Vilans is de landelijke kennisorganisatie voor zorg en ondersteuning. Wij gaan ervoor dat mensen die langdurig ondersteuning en zorg nodig hebben zoveel mogelijk het leven kunnen leiden dat zij willen. Wij dragen daar met kennis aan bij. Onze koers baseren we op actuele trends en ontwikkelingen.

### Doelgroep

We verleggen onze focus voor onze doelgroepen. In plaats van naar ‘professionals’ en ‘zorg’ gaan we consequent breder kijken en handelen. We leggen verbindingen naar alle gebieden die het leven van mensen die ondersteuning en zorg nodig hebben de moeite waard maken. Dus ook wonen, werken, leren en ontspannen. We starten vanuit de behoeften van deze mensen: wat hebben zij nodig om te leven zoals zij willen? Wat vinden zij belangrijk? We verbreden onze doelgroep en richten ons – naast professionals – nadrukkelijk ook op niet-professionals. Zodat ook zij ondersteuning en zorg kunnen bieden.

### Thema's

De kernthema's voor Vilans zijn: Digitale zorg, Informele zorg en Persoonsgerichte zorg.

### Soorten kennisproducten

Vilans biedt een rijk palet aan kennisproducten: o.a. nieuws, artikelen, whitepapers, blogs en vlogs, video's, podcasts, infographics, E-learnings, E-books, themadossiers, praktische tools, effectieve interventies en praktijkvoorbeelden.

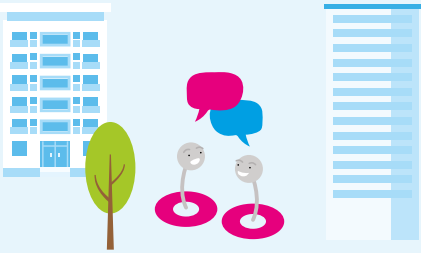
### Kanalen

Vilans verspreidt kennis op allerlei manieren: o.a. via de websites Zorg voor Beter, Kennisplein Gehandicaptensector, BeterOud, Databank interventies, Dementiezorg voor elkaar, Hulpmiddelenwijzer, In voor Mantelzorg, Integraal werken in de wijk. Maar ook via nieuwsbrieven, (digitale) bijeenkomsten, sociale media als X (voorheen Twitter), Facebook, LinkedIn en via trainingen.

### Link

- [vilans.nl](http://vilans.nl)

## Partners van het kennisplein



### Over ZonMw

ZonMw financiert gezondheidsonderzoek én stimuleert het gebruik van de ontwikkelde kennis. Met deze kennis wil zij bijdragen aan volledige en volwaardige deelname aan de samenleving van mensen met een beperking of chronische ziekte.

### Doelgroep

De doelgroepen waarop ZonMw zich richt zijn: onderzoekers, beleidsmakers, onderwijs, zorgprofessionals en cliënten en hun naasten.

### Thema's

ZonMw werkt aan een goede gezondheid, preventie en zorg voor iedereen en voor kwetsbare groepen in het bijzonder.

### Soorten kennisproducten

Onderzoeksprojecten leveren verschillende kennisproducten op, zoals wetenschappelijke artikelen en rapporten. ZonMw stuurt op de toepassing van de onderzoeksresultaten in onderwijs, richtlijnen, apps etc.

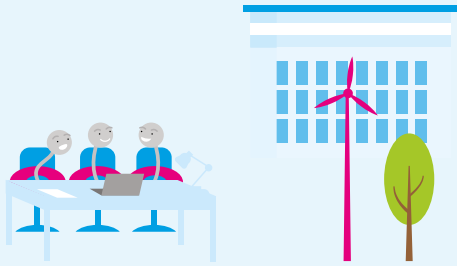
### Kanalen

ZonMw verspreidt onderzoeksresultaten via nieuwsbrieven, social media, website, on-en offline bijeenkomsten, vlogs en blogs en podcasts.

### Link

- [zonmw.nl](https://zonmw.nl)
- [zonmw.nl/nl/actueel/nieuwsbrieven/](https://zonmw.nl/nl/actueel/nieuwsbrieven/)

## Academische werkplaatsen



### Over Associatie Academische Werkplaatsen Verstandelijke Beperkingen

De Associatie Academische Werkplaatsen Verstandelijke Beperkingen is een samenwerking ter bevordering van wetenschappelijk onderzoek en kennisdeling op het gebied van gezondheid, gedrag en participatie van mensen met een verstandelijke beperking. De Associatie bevordert relevantie, kwaliteit en impact van onderzoek door landelijke coördinatie en samenwerking bij kennisontwikkeling en kennisdeling. En door het bieden van één coördinatie- en aanspreekpunt voor overheden en organisaties.

### Doelgroep

De Associatie richt zich op onderzoekers en medewerkers van de aangesloten Academische Werkplaatsen, overheden en organisaties op gebied van kennisbeleid in de vg-sector, kenniscentra en universiteiten en professionals en zorgorganisaties.

### Thema's

De belangrijkste thema's voor de Associatie zijn:

- Landelijke coördinatie en samenwerking bij kennisontwikkeling en kennisdeling
- Samenwerking rondom bundeling en verspreiding van kennis
- Stimuleren van ontmoeting, uitwisseling en dialoog tussen medewerkers van academische werkplaatsen.
- Een aanspreekpunt voor overheden en organisaties op het gebied van kennisbeleid en kennisprocessen in de sector.

### Soorten kennisproducten

De kennisproducten van de academische werkplaatsen zijn bij de werkplaatsen zelf te vinden. De Associatie heeft een beperkt aantal gezamenlijke wetenschappelijke publicaties en presentaties. Ook zijn onder de vlag van de Associatie de Q&A Covid uitgewerkt.

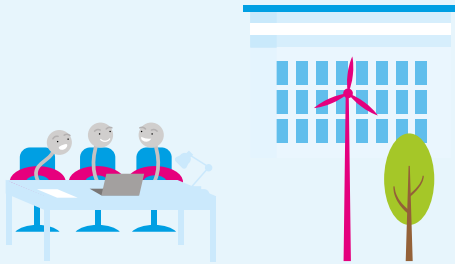
### Kanalen

De Associatie verspreidt informatie via een aantal kanalen zoals de eigen website, via e-mail en nieuwsberichten van de aangesloten academische werkplaatsen aan de zorgorganisaties, die betrokken zijn bij de academische werkplaatsen. Maar ook via het Kennisplein Gehandicaptensector en tijdens de Landelijke Researchdag voor medewerkers van de aangesloten academische werkplaatsen.

### Link

- [academischewerkplaatsen-vb.nl](https://academischewerkplaatsen-vb.nl)

## Academische werkplaatsen



### Over Ben Sajat Centrum

Het Ben Sajat Centrum heeft tot doel een bijdrage te leveren aan de realisatie van de best mogelijke ondersteuning en zorg voor mensen met kwetsbaarheid: kwetsbare ouderen en mensen met een verstandelijke beperking. Het houdt zich bezig met onderzoek, ontwikkeling en implementatie ten behoeve van en in nauwe samenwerking met de praktijk en de opleidingen.

### Doelgroep

Het Ben Sajat Centrum is een netwerkorganisatie voor:

- professionals die praktijkervaring en -kennis willen delen en willen verbinden met kennis uit wetenschappelijk onderzoek;
- professionals die willen samenwerken met professionals van andere zorginstellingen, docenten uit het onderwijs en onderzoekers;
- wetenschappers die willen samenwerken met de praktijk en opleiding en hun inzichten willen delen met cliënten, naasten, professionals en opleiders;
- opleiders die hun studenten optimaal willen voorbereiden op de beroepspraktijk van straks;
- cliënten en hun naasten die hun ervaringsdeskundigheid willen inzetten om mee te werken aan onderzoek en verbetering van de praktijk en opleiding.

### Thema's

Het accent van de activiteiten van het Ben Sajat Centrum ligt op de psychische, sociale, organisatorische en maatschappelijke aspecten van de zorg voor mensen met een kwetsbaarheid. Thema's waarop het onderzoek, de ontwikkeling en implementatie zich op richten zijn b.v. dementie bij ouderen met een migratieachtergrond, samenredzaamheid, versterken van betrokkenheid van en met het sociale netwerk.

### Soorten kennisproducten

Het Ben Sajat Centrum levert verschillende kennisproducten, zoals rapporten, boeken, artikelen, factsheets, infographics en video's.

### Kanalen

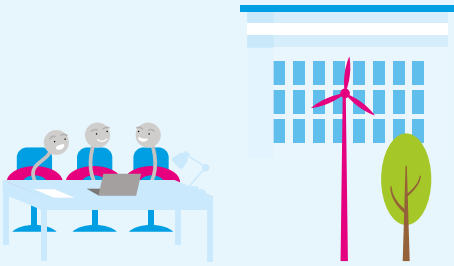
Het Ben Sajat Centrum verspreidt haar kennis via nieuwsbrieven, de website, sociale media, bijeenkomsten en mailings.

### Link

- [bensajetcentrum.nl](https://bensajetcentrum.nl)



## Academische werkplaatsen



### Over Academische Werkplaats Bartimeus - Vrije Universiteit Amsterdam

Academische Werkplaats Bartimeus - VU wil bijdragen aan een goed leven voor kinderen en volwassenen met een visuele of visuele-en-verstandelijke beperking door hen in de eerste plaats veilige relaties te bieden, hun mogelijkheden voor sociale relaties te bevorderen en hen te ondersteunen in het herstellen van verstoorde relaties.

### Doelgroep

De Academische Werkplaats richt zich op mensen met een visuele-en-verstandelijke of verstandelijke beperking, ouders, verwanten, professionals, beleidsmaker en onderzoekers.

### Thema's

Vier thema's staan centraal voor de Academische Werkplaats Bartimeus – VU: het signaleren en adequaat interpreteren van gedrag en stress, het bevorderen en verbeteren van sociale relaties, het herstellen van verstoorde relaties en het gebruik van ICT bij de drie voorgaande thema's.

### Soorten kennisproducten

Academische Werkplaats Bartimeus – VU maakt gebruik van verschillende kennisproducten zoals apps, serious games, 'slimme sok', sensoren, robot programma's, checklists, producten zoals een lichtgordijn, artikelen, dissertaties en meer.

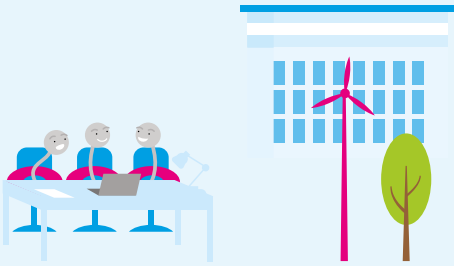
### Kanalen

De Academische Werkplaats Bartimeus – VU deelt informatie via websites, nieuwsbrieven, Markant, Klik, bijeenkomsten, presentaties, participatie in organisatie van bijeenkomsten, publicaties in artikelen, participatie (inter)nationaal, associatie van academische werkplaatsen in de langdurige zorg.

### Link

- [socialerelatiesenict.nl](https://socialerelatiesenict.nl)
- [embenict.nl](https://embenict.nl)
- [fgb.vu.nl/nl/onderzoek/academische-werkplaatsen/bartimeus/index.aspx](https://fgb.vu.nl/nl/onderzoek/academische-werkplaatsen/bartimeus/index.aspx)
- [bartimeus.nl/specialistische-kennis/gehechtheid](https://bartimeus.nl/specialistische-kennis/gehechtheid)
- [bioresponsesandcare.nl](https://bioresponsesandcare.nl)
- [academischewerkplaatsen-vb.nl](https://academischewerkplaatsen-vb.nl)
- [kennispleingehandcaptensector.nl/onderzoek/gewoon-bijzonder/netwerk-emb-ict](https://kennispleingehandcaptensector.nl/onderzoek/gewoon-bijzonder/netwerk-emb-ict)

## Academische werkplaatsen



### Over Academische Werkplaats EMB

De Academische Werkplaats EMB wil een bijdrage leveren aan een verbetering in de kwaliteit van bestaan van kinderen en volwassenen met een (zeer) ernstige verstandelijke en meervoudige beperking (EMB) en hun gezinnen.

### Doelgroep

De Academische Werkplaats EMB richt zich op professionals, verwanten, beleidsmakers en wetenschappers.

### Thema's

De Academische Werkplaats EMB doet onderzoek op verschillende domeinen. Zo doet de werkplaats onderzoek naar beweging bij mensen met EMB, de kwaliteit van het gezinsleven en de (geestelijke) gezondheid van mensen met EMB. Hieronder staat een overzicht van de onderzoeken en op welke domeinen ze gericht zijn.

### Soorten kennisproducten

De Academische Werkplaats EMB zet verschillende kennisproducten in: diagnostische instrumenten, proefschriften, brochures boeken, proefschriften, factsheets, infographics, audiovisueel materiaal en trainingen.

### Kanalen

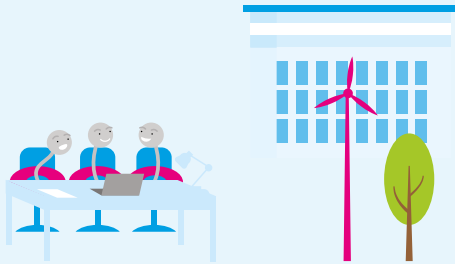
De Academische Werkplaats EMB deelt informatie via de website, flyer, nieuwsbrief, congressen, social media, blogs en (wetenschappelijke) tijdschriften.

### Link

- [aw-emb.nl/](http://aw-emb.nl/)
- [aw-emb.nl/verhalen](http://aw-emb.nl/verhalen)

we zijn nu bezig met een aparte pagina op de site voor de kennisproducten

## Academische werkplaatsen



### Over Academische Werkplaats GOUD

Als groeiende pionier heeft GOUD één heldere missie: het gezamenlijk onderzoeken en verbeteren van de gezondheid van mensen met een verstandelijke beperking, voor jong en oud. Gezondheid in de breedte van het woord: van fysieke vitaliteit tot mentale weerbaarheid, zelfredzaamheid en het voeren van de eigen regie.

### Doelgroep

Academische Werkplaats GOUD richt zich voornamelijk op (zorg)professionals, cliënten en wettelijk vertegenwoordigers en onderzoekers, maar ook beleidsmakers (bijv. bij de kwetsbaarheidsindex die we hebben ontwikkeld of bij het WMO verhaal).

### Thema's

De Academische Werkplaats GOUD heeft verschillende onderzoeksthema's: lichamelijke activiteit, fitheid en het bewegingsapparaat, voeding en voedingstoestand (ook slikproblemen), psychologische problemen en psychiatrische aandoeningen (slaapproblemen, depressie), kwetsbaarheid, cardiovasculaire risicofactoren en antipsychotica. Op ander niveau valt ook te denken aan thema's als: inzicht, instrumenten, interventies, implementatie.

### Soorten kennisproducten

De Academische Werkplaats GOUD zet verschillende kennisproducten in: proefschriften (factsheets, wetenschappelijk artikelen), niet-wetenschappelijke artikelen (toegankelijke informatie), meetinstrumenten, interventies (denk aan beweegprogramma's, lichttherapie) en workshops, presentaties. Er komt ook een digitaal platform eind dit jaar (EIT Health) waar mensen met een verstandelijke beperking meer kunnen leren over hun eigen gezondheid.

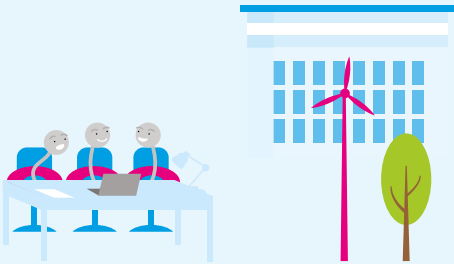
### Kanalen

De Academische Werkplaats GOUD verspreidt informatie via verschillende kanalen: [www.GOUDonbeperktgezond.nl](http://www.GOUDonbeperktgezond.nl), nieuwsbrief GOUD via mailing, LinkedIn GOUD, bijeenkomsten, seminars, congressen en webinars. Maar ook via communicatiekanalen van het Erasmus MC en via de communicatiekanalen van de zorgorganisaties van GOUD: Abrona, Amarant en Ipse de Bruggen.

### Link

- [goudonbeperktgezond.nl/publicaties/](http://goudonbeperktgezond.nl/publicaties/)

## Academische werkplaatsen



### Over Academische Werkplaats Leven met een verstandelijke beperking (AWVB)

De AWVB streeft ernaar via wetenschappelijk onderzoek bij te dragen aan de kwaliteit van leven en zorg voor mensen met een verstandelijke beperking en hun naasten. Samen met hen en met zorgprofessionals werken we aan kennisontwikkeling en kennisdeling, en maken we toegankelijke en direct toepasbare praktijkproducten.

### Doelgroep

De Academische Werkplaats Leven met een verstandelijke beperking (AWVB) richt zich op mensen met een verstandelijke beperking, hun naasten, (toekomstige) zorgprofessionals, onderzoekers, beleidsmakers, bestuurders, studenten en docenten.

### Thema's

De thema's waaraan de AWVB werkt zijn: Eigen regie & ervaringsdeskundigheid, Familie, Kwaliteitszorg & vakmanschap, E-health en Complexe zorg.

### Soorten kennisproducten

Alle (promotie)onderzoeken leveren kennisproducten op. Bijvoorbeeld: (inter)nationale wetenschappelijke artikelen en rapporten, factsheets & infographics, lesmodules voor het onderwijs, websites & webapplicaties (o.a. gericht op familie en onvrijwillige zorg), methodes & vragenlijsten (o.a. gericht op zelfbepaling en het in kaart brengen van zelfverwondend gedrag), handboeken & trainingen en video's & podcasts.

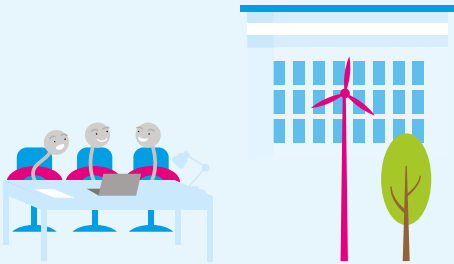
### Kanalen

De AWVB deelt informatie via [nieuwsbrieven](#), thema- en studiedagen, symposia, presentaties, social media, [LinkedIn](#), [X \(voorheen Twitter\)](#) en de website. Ook verschijnt jaarlijks een jaarverslag waarin de AWVB terugkijkt op de activiteiten van het voorgaande jaar.

### Link

- [www.awvb.nl](http://www.awvb.nl)
- [Academische Werkplaatsen Verstandelijke Beperkingen \(academischewerkplaatsen-vb.nl\)](https://academischewerkplaatsen-vb.nl)
- [AWVB | Jaarverslag 2022](#)

## Academische werkplaatsen



### Over Viveon

Viveon richt zich op de ontwikkeling van mensen met een verstandelijke beperking, voor een goed en betekenisvol leven. Leidend voor de activiteiten van Viveon is de bijdrage aan zinnige zorg, begeleiding en beleid. Iets is zinnig om te doen als daarvan een positief effect kan worden verwacht op leven en werk van cliënten, naasten en zorgprofessionals.

### Doelgroep

In de Academische Werkplaats werken zorgprofessionals, ervaringsdeskundigen, naasten en onderzoekers samen. We ontwikkelen en implementeren wetenschappelijk onderbouwde bruikbare kennis en onderwijs. Dit doen we voor mensen met een verstandelijke beperking, hun naasten en de zorgpraktijk.

### Thema's

Viveon richt zich op drie thema's binnen de langdurige zorg: Autonomie en vrijheid, Gezin, zorg en levensloop en Ontwikkeling en leren. Daarnaast draagt Viveon bij aan expertise over implementatie en ontwikkelt het capaciteit voor opleiden, datawetenschap en co-creatie.

### Soorten kennisproducten

Viveon werkt actief aan het maken van kennisproducten. Voor de wetenschap zijn dat bijvoorbeeld wetenschappelijke artikelen, boekhoofdstukken, proefschriften en congresbijdragen. Voor de praktijk kunnen dat artikelen voor professionals, methodiekbeschrijvingen, meetinstrumenten en handleidingen, kennisclips, webinars, e-Learning, rapporten en publiekssamenvattingen zijn.

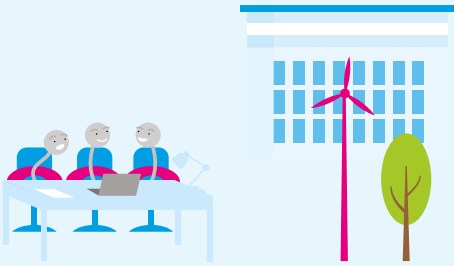
### Kanalen

De kennisproducten van Viveon worden verspreid via verschillende kanalen zoals wetenschappelijke tijdschriften, richtlijnen, de eigen website, uitgevers, sociale media, webinars, de kennisketens binnen zorgorganisaties en Kennisplein Gehandicaptensector.

### Link

- [www.viveon.nl](http://www.viveon.nl)
- [Publieksjaarverslagen | Viveon](#)
- [Producten | Viveon](#)
- [AAW | Associatie van Academische Werkplaatsen Verstandelijke Beperkingen \(academischewerkplaatsen-vb.nl\)](http://academischewerkplaatsen-vb.nl)

## Academische werkplaatsen



### Over Academische werkplaats Sterker op eigen benen

De Academische werkplaats Sterker op eigen benen bevordert gezondheid en gezondheidszorg voor mensen met een verstandelijke beperking door integratie van onderzoek, onderwijs en patiëntenzorg.

### Doelgroep

Academische werkplaats Sterker op eigen benen richt zich voornamelijk op (zorg)professionals, beleidsmakers, onderzoekers, studenten, onderwijsprofessionals, cliënten en verwanten.

### Thema's

Academische werkplaats Sterker op eigen benen kent twee hoofdlijnen: geneeskunde en gezondheid.

Zij werken daarbinnen aan verschillende onderzoeksthema's: gezondheidsbevordering en preventie, inclusief onderzoek en citizen science, data infrastructuur en monitoring, samenwerking, onderwijs, training en scholing.

De AVG-praktijk Nijmegen is als enige universitaire AVG-praktijk in Nederland onderdeel van academische werkplaats Sterker op eigen benen.

### Soorten kennisproducten

Academische werkplaats Sterker op eigen benen bundelt kennis in verschillende kennisproducten: wetenschappelijke artikelen, proefschriften, factsheets en infographics, makkelijk lezen samenvattingen van ons onderzoek voor de doelgroep, praktijkproducten voor professionals en cliënten/verwanten.

### Kanalen

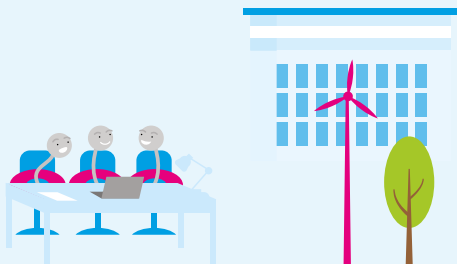
Academische werkplaats Sterker op eigen benen deelt informatie via: [www.sterkeropeigenbenen.nl](http://www.sterkeropeigenbenen.nl), LinkedIn, nieuwsbrief, congressen, webinars, studiemiddagen, symposia en samenwerking met de partnerorganisaties van de academische werkplaats.

### Link

- [sterkeropeigenbenen.nl](http://sterkeropeigenbenen.nl)

In 2024 wordt gewerkt aan een nieuwe 'makkelijk lezen' website. Deze website wordt voor en door mensen met een verstandelijke beperking ontwikkeld.

## Academische werkplaatsen



### Over Academische Werkplaats Verstandelijke Beperking en Geestelijke Gezondheid (VB&GG)

Het doel van de AW VB&GG is het verbeteren van de geestelijke gezondheid van mensen met een verstandelijke beperking en complexe problematiek, waarbij zowel aandacht is voor diagnostiek, als voor begeleiding en behandeling.

### Doelgroep

Om dit doel te verwezenlijken richt de AW VB&GG zich zowel op professionals, beleidsmakers en onderzoekers als op cliënten en verwanten.

### Thema's

Het onderzoeksprogramma is als volgt opgebouwd:

1. Signaleren en diagnosticeren van psychische en gedragsproblemen bij mensen met een verstandelijke beperking en complexe problematiek
2. Onderbouwen van medicamenteuze en niet-medicamenteuze behandelingen bij mensen met een verstandelijke beperking en complexe problematiek
3. Monitoren en managen van het gebruik van psychofarmaca bij mensen met een verstandelijke beperking
4. Inventariseren van toepassing van kennis door professionals die werken met mensen met een verstandelijke beperking en psychische problemen.

### Soorten kennisproducten

De AW VB&GG zet verschillende kennisproducten in zoals (wetenschappelijke) artikelen, factsheets, rapporten en producten (bijv. e-learning).

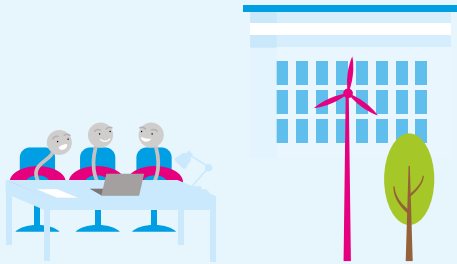
### Kanalen

Om kennis te verspreiden gebruikt de AW VB&GG de volgende kanalen, website ([www.vbagg.nl](http://www.vbagg.nl)), nieuwsbrief (3x per jaar), social media (LinkedIn) en jaarlijkse bijeenkomsten.

### Link

- [www.vbagg.nl](http://www.vbagg.nl)

## Academische werkplaatsen



### Over Academische werkplaats ZorgTechnologie in de Gehandicaptenzorg

ZoTeG werkt aan de wetenschappelijke onderbouwing van de vanzelfsprekende inzet van zorgtechnologie in de gehandicaptenzorg. ZoTeG ondersteunt met onderzoek de inzet van zorgtechnologie voor mensen met een lichamelijke en/of verstandelijke beperking en/of niet-aangeboren hersenletsel, waarmee zij hun zelfredzaamheid en kwaliteit van leven vergroten én de kwaliteit en efficiëntie van zorg en ondersteuning wordt bevordert. Mensen met een beperking, hun naasten, de zorg, onderzoek en onderwijs werken op een gelijkwaardige manier samen om te leren, te meten en te verbeteren.

### Doelgroep

Academische werkplaats ZoTeG richt zich op mensen met een beperking, verwanten, professionals, beleidsmakers, onderwijs en onderzoekers.

### Thema's

Het gaat om zorgtechnologie die bijdraagt aan:

- Zelfredzaamheid, zelfstandig functioneren
- Slaap en nachtrust
- Spanning meten en reguleren

Deze drie inhoudelijke lijnen vormen de basis van onze onderzoeksagenda. Onderwerpen daarin zijn: effectiviteit en kosteneffectiviteit, implementatie en gebruik van data. Aanpalend thema is arbeidsondersteuning.

### Soorten kennisproducten

Academische werkplaats ZoTeG levert verschillende soorten kennisproducten op, al naar gelang het doel van de kennisverspreiding. Denk aan factsheets, infographics, artikelen voor wetenschappelijke en vaktijdschriften en proefschriften. Ook delen we kennis via bijvoorbeeld presentaties, video's en webinars.

### Kanalen

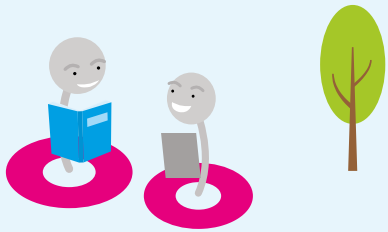
ZoTeG deelt informatie via de website, social media en andere kanalen van Academy Het Dorp die de werkplaats leidt. Maar ook via kanalen van organisaties die deel uitmaken van de werkplaats: Ipse de Bruggen, SGL en Siza, LFB, Ikone, Disability Studies in Nederland, Tranzo Tilburg University, MBO Raad, Zuyd Hogeschool, VGN, V&VN en NVAVG.

### Link

- [academyhetdorp.nl/academische-werkplaats-zoteg](https://academyhetdorp.nl/academische-werkplaats-zoteg)



## Tijdschriften



### Over Klik

Klik is het onafhankelijke kenniscentrum speciaal voor én door zorgverleners in de verstandelijk gehandicaptenzorg die bijdraagt aan de connectie met hun cliënten, zodat zij in staat zijn de best mogelijke begeleiding te geven en cliënten maximaal te ondersteunen bij een fijn leven. Klik biedt al bijna 50 jaar een betrouwbaar platform met een kritisch geluid, bedoeld voor nieuwsgierige begeleiders, vaktherapeuten en managers die op de hoogte willen blijven van nieuwe ontwikkelingen in het vakgebied en ervaringen van collega's: professioneel, maar vooral persoonlijk, praktijkgericht en toegankelijk.

### Doelgroep

Klik richt zich op alle begeleiders, vaktherapeuten, zorgverleners (en hun managers) die mensen met een verstandelijke beperking ondersteunen.

### Thema's

Klik helpt professionals in de verstandelijk gehandicaptenzorg aan kennis over autisme, begeleidingsmethodes, communicatie, hulpmiddelen, opleidingen, ouder worden, psychiatrie, probleemgedrag, seksualiteit, gezondheidsproblemen, palliatieve zorg en ethische dilemma's in de ondersteuning van mensen met een verstandelijke beperking.

### Soorten kennisproducten

Het gelijknamige vakblad van Klik verschijnt 9 keer per jaar. Op de website publiceert Klik behalve de artikelen uit het tijdschrift, wekelijks extra actuele artikelen en achtergrondinformatie. Klik geeft daarnaast kennispockets uit met praktische en wetenschappelijke informatie over diverse onderwerpen in de verstandelijk gehandicaptenzorg. Tot slot organiseert Klik regelmatig kleinschalige studiedagen, waar begeleiders en hun collega's zich kunnen verdiepen in een onderwerp naar keuze en ervaringen kunnen uitwisselen.

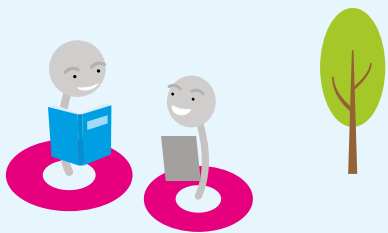
### Kanalen

De kanalen die Klik inzet zijn het vakblad, de website, wekelijkse nieuwsbrieven, X (voorheen Twitter), LinkedIn- en Facebookpagina, Kennispockets en via kleinschalige bijeenkomsten.

### Link

- [klik.org](http://klik.org)

## Tijdschriften



### Over Markant

Markant is een tijdschrift voor de gehandicaptensector.

### Doelgroep

De doelgroepen voor de Markant zijn bestuurders, managers en professionals.

### Thema's

Thema's die aan bod komen in Markant zijn nieuwe ontwikkelingen in de sector, innovatie, werken in de gehandicaptenzorg, financiering en kwaliteit.

### Soorten kennisproducten

Markant deelt informatie in tijdschriftartikelen en online.

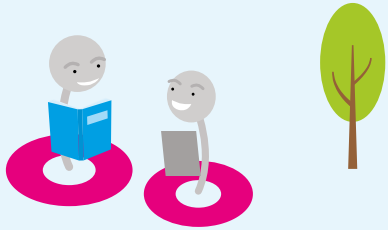
### Kanalen

De Markant verschijnt als magazine en de verhalen staan op [www.vgn.nl](http://www.vgn.nl)

### Link

- [vgn.nl/markant](http://vgn.nl/markant)

## Tijdschriften



### Over NTz

NTz is een multidisciplinair en praktijkgericht wetenschappelijk tijdschrift op het terrein van verstandelijke beperkingen en de zorg en ondersteuning aan mensen met verstandelijke beperkingen in ruime zin. Het doel van het tijdschrift is een wetenschappelijk forum te bieden voor onderzoekers, professionals, managers en beleidsfunctionarissen die betrokken zijn bij de zorg en ondersteuning aan mensen met verstandelijke beperkingen in Nederland en Vlaanderen.

### Doelgroep

NTz richt zich op onderzoekers, professionals, managers en beleidsfunctionarissen die betrokken zijn bij de zorg en ondersteuning aan mensen met verstandelijke beperkingen in Nederland en Vlaanderen.

### Thema's

NTz publiceert wetenschappelijke artikelen op het terrein van (de zorg aan) mensen met verstandelijke beperkingen, geeft informatie over relevante publicaties, promotieonderzoek en activiteiten van universiteiten, onderzoeksinstituten en wetenschappelijke verenigingen en stelt problemen en meningen aan de orde in relatie tot onderzoek naar (de zorg aan) mensen met verstandelijke beperkingen.

### Soorten kennisproducten

Artikelen van NTz zijn te lezen in het tijdschrift en op de website.

### Kanalen

NTz deelt informatie via het tijdschrift, de eigen website, nieuwsbrief en social media.

### Link

- [ntzonline.nl](http://ntzonline.nl)

## Clïent perspectief



### Over Sien

Sien komt op voor de belangen van mensen met een verstandelijke beperking en hun directe omgeving. Sien helpt, adviseert en informeert bij belangrijke onderwerpen zoals, geld, zorg en participatie. Sien heeft drie pijlers: informeren, ontmoeten en beïnvloeden.

### Doelgroep

Sien is een vereniging voor het netwerk, ouders, broers, zussen en kinderen rondom mensen met een verstandelijke beperking. Sien werkt vanuit christelijke waarden. Iedereen die zich betrokken voelt is welkom.

### Thema's

De thema's waar Sien zich mee bezighoudt zijn mijn kind wordt 18, erven en schenken, beschermingsmaatregelen, financiering van de zorg, wonen en normaal begaafde kinderen van verstandelijk beperkte ouders.

### Soorten kennisproducten

Sien deelt kennis via brochures.

### Kanalen

De kanalen die Sien gebruikt zijn de website, facebook, X (voorheen Twitter), LinkedIn, instagram, digitale nieuwsbrieven, MagaSien en (digitale) bijeenkomsten.

### Link

- [sien.nl](https://sien.nl)

## Clïent perspectief



### Over KansPlus

KansPlus wil bijdragen aan een waardevol leven voor mensen met een verstandelijke beperking en hun naasten. Daarom komt KansPlus op voor en ondersteunt zij mensen met een verstandelijke beperking en hun netwerk. Dit doet KansPlus op de volgende pijlers: Belangenbehartiging en informatieverstrekking, Kennis en advies en Ontmoeting.

### Doelgroep

De doelgroepen van KansPlus zijn: verwanten, mensen met een verstandelijke beperking, professionals, beleidsmakers.

### Thema's

De thema's waar KansPlus zich voor inzet zijn: goede en passende zorg en ondersteuning, wet- en regelgeving en de ouder wordende mens met een verstandelijke beperking. Thema's die bijdragen aan een waardevol en goed leven voor mensen met een verstandelijke beperking, levensbreed en levenslang.

### Soorten kennisproducten

KansPlus heeft een aantal kennisproducten. Dit zijn het tijdschrift, artikelen, handreikingen en brochures.

### Kanalen

De website, nieuwsbrieven, sociale media, het tijdschrift PlusPunt en (digitale) bijeenkomsten zijn de kanalen van KansPlus.

### Link

- [kansplus.nl](https://kansplus.nl)

## Clïent perspectief



### Over Vereniging LFB

Vereniging LFB gelooft dat je mensen met een verstandelijke beperking het best kunt helpen door het inzetten van ervaringsdeskundigheid.

Een ervaringsdeskundige is iemand die ervaring heeft in de zorg en over deze ervaring kan vertellen. Die duidelijk kan maken wat voor mensen met een beperking belangrijk is.

Ervaringsdeskundigen kunnen ook anderen leren om hun eigen kracht te ontdekken en in te zetten. Dit noemen wij het dóór en vóór-principe.

### Doelgroep

De LFB richt zich op professionals, beleidsmakers, onderzoekers en cliënten.

### Thema's

De thema's waaraan de LFB werkt zijn versterking van mensen met een (verstandelijke) beperking, vertegenwoordiging en informatievoorziening en ervaringsdeskundigheid op de kaart zetten.

### Soorten kennisproducten

De LFB biedt ervaringsverhalen, themagerichte workshops en bijeenkomsten en diverse trainingen. Daarnaast zetten zij ervaringsdeskundigheid in bijvoorbeeld bij eenvoudige informatievoorziening.

### Kanalen

De LFB maakt gebruik van de website, X (voorheen Twitter), facebook en bijeenkomsten.

### Link

- [lfb.nu](https://lfb.nu)